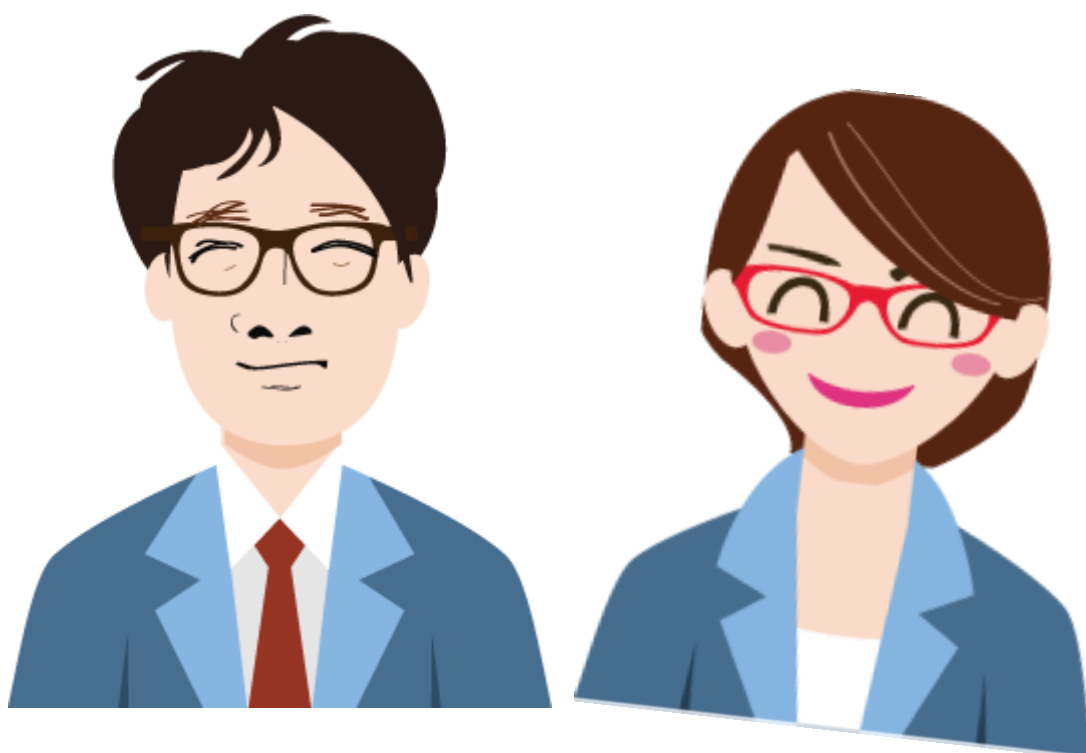


ベテラン講師とフレッシュ講師の！

＜日商簿記 3 級＞

フリーテキスト講座

～当座預金～ 全 3 枚



Syachou

&

Morisato

弥生カレッジ GMC フリーテキスト講座 (無料動画で公開中)

～当座預金～

この項目でのポイントは、自己振出小切手の部分と当座借越時の二勘定制と一勘定制の部分でしょうかね。

内容に入る前にまず簡単に「当座預金」と「普通預金」の違いを簡単にのせておきますので、当座預金という言葉に慣れない方は、参考にして見て下さいね。



普通預金と当座預金の違い

【当座預金】 ●決済専用の預金！		【普通預金】 ●引出し、預入れが自由！
企業や個人事業主(審査有り)	口座開設方法	誰でも開設できる
つかない	利息	つく(基本的に半年に一回)
小切手。 銀行窓口	預金の引出し方法	現金のみ。ATM・窓口など
照合表(取引明細表)	残高管理	通帳
・引出限度額に、制限が無い。 ・6ヶ月の間に2回不渡り(※)をだすと、利用できなくなる。	その他	引出限度額に、制限がある。

(※)不渡り…約束手形や小切手などに書かれている額面金額が、当座預金に残高が入っておらず、規定の期日までに引き落とせなかった場合のことをいう。(詳しくは、2級で学習します。)

◆当座預金

～当座預金の口座に預け入れた時～

【例】四国商店は、岬銀行で当座預金を開設した。その際、当座預金口座に現金 1,500,000 円を預け入れた。

当座預金 1,500,000/ 現金 1,500,000

～小切手を振り出したとき～

【例】四国商店は、薩摩商店への買掛金 240,000 円を支払う為に、小切手を振出して支払った

買掛金 240,000/当座預金 240,000

この辺りは簡単ですね。サラッと触れる程度にしておきました。

～自己振出小切手を受け取ったとき～

【例】四国商店は、長州商店に対する売掛金 380,000 に対して、先日四国商店が振出した小切手で受取った。

当座預金 380,000 / 売掛金 380,000

小切手は通貨代用証券なので、振り出した本人のところにもどってくることもあるんですね。

「誰が最初に振り出したか？」によって勘定科目が違う！

	勘定科目
自己振出小切手(自分)	当座預金
他人振出小切手(相手)	現金

◆当座借越

<二勘定制>…勘定科目を 2 つ使用する。(当座預金・当座借越)

<一勘定制>…勘定科目は 1 つだけ。(当座)

～当座預金口座の残高を超えて引出しをしたとき～

【例】四国商店は、薩摩商店への買掛金 700,000 円を支払う為に、小切手を振り出した。なお、当座預金の残高は、650,000 円であったが、岬銀行と当座借越契約を結んでおり限度額は 200,000 円である。

<二勘定制>

買掛金 700,000	/	当座預金 650,000
		当座借越 50,000

- ①まずは、当座預金にある残高が 0(ゼロ)になるまで減らす。
- ②不足分だけ、当座借越で処理。

<一勘定制>

買掛金 700,000/ 当座 700,000

- ・「当座」勘定で一括管理

当座借越……銀行にお金を借りていることになりますね。

～当座預金の口座に預け入れた時(当座借越がある場合)～

【例】四国商店は、当座預金口座に現金 300,000 円を預け入れた。なお、当座借越の残高が 50,000 円ある。

<二勘定制>

当座借越 50,000 / 現金 300,000
当座預金 250,000

- ①まずは、借越していた(借りていた)分から、
処理をする。
- ②残りは、当座預金に。

<一勘定制>

当座 300,000 / 現金 300,000

- ・全て「当座」で処理

当座預金の管理に特化した、帳簿があったね。
そう！「当座預金出納帳」だね。どんな帳簿かは、持っている
テキストで確認をしておこう。
それから、過去問の問題もチャレンジはしているかな？少し
ずつでもいいから「文章に慣れる」のも大切だよ。



過去問チャレンジ！※直近の過去問のみ載せています。

当座借越…133 回第 1 問-① 134 回第 1 問-③ 135 回第 1 問-⑤
136 回第 1 問-⑤ 137 回第 1 問-①